

ПАРЛАМЕНТСКИЙ УРОК-2013

2-5 классы

«Мой Пермский край»

(Топ – 10 моей малой Родины)

В 2013 г. Парламентский урок для учащихся начальных классов Законодательное собрание Пермского края предлагает провести в виде образовательного путешествия с созданием маршрутной карты «ТОП-10 моей малой Родины». Маршрутная карта должна представлять собой траекторию движения по самым значимым историческим, географическим, культурным памятникам малой Родины учащихся и сопровождаться их краткими аннотациями, рисунками.

Созданные проекты принимаются к участию в конкурсе рисунков «Мой Пермский край».

Цель: формирование гражданской идентичности, чувства гордости за свою Родину, российский народ и историю России, формирование ценностей многонационального российского общества.

Задачи:

- Привлечь внимание учащихся к жизни земляков, прославившим Пермский край, и уникальным памятникам истории и природы малой Родины.
- Сформировать у учащихся начальных классов интерес и уважительное отношения к малой Родине через создание карты путешественника «ТОП-10 моей малой Родины».

Форма проведения урока:

Образовательное путешествие с использованием проектной, исследовательской, конструкторской технологии.

Урок рекомендуется проводить в комплексе учебной и внеурочной деятельности:

- вводный (мотивационный) урок,
- образовательное путешествие (внеурочная деятельность),
- итоговый урок (презентация проекта).

Формируемые УУД:

личностные, познавательные, коммуникативные, регулятивные.

Обеспечение урока:

- бумага, картон, краски, фломастеры, фотографии и т.д.;
- проектор и доступ к сети Интернет.

План урока

(комплекс образовательных мероприятий)

1 блок. Мотивационный. Определить значимые места малой Родины. /поселения/муниципалитета (вместе с родителями и учителем);

2 блок. Создание карты путешествия с отмеченными достопримечательностями (разработать план путешествия)

3 блок. Осуществить путешествие по составленному плану в соответствии с картой.

4 блок. Домашнее задание. Нарисовать одну из достопримечательностей путешествия и принять участие в конкурсе рисунков «Мой Пермский край».

Ход урока

Поставленная цель урока предполагает проведение комплекса мероприятий – вводного урока, образовательного путешествия и итогового урока, резюмирующего работу над проектом. Парламентский урок традиционно основывается на использовании проектной, исследовательской и конструкторской деятельности учащихся, отвечая требованиям Федерального государственного образовательного стандарта (ФГОС). Однако в этом учебном году предлагается использование дополнительного педагогического метода – *образовательное путешествие - ОП* (подробнее в диссертации Коробковой Е.Н.¹).

Учитель выступает в роли тьютора и выполняет функцию общего интегратора. При реализации ОП учащиеся:

1. Изучают историю малой Родины, выделяя наиболее знаковые эпизоды;
2. Ставят проблему, решению которой будет посвящен проект;
3. Работают в больших и малых группах, что способствует формированию коммуникативной компетентности учащихся;
4. Создают маршрутную карту с изображением траектории путешествия, делая рисунки наиболее запомнившихся мест, памятников, ярких событий или встреч, произошедших во время путешествия.
5. Посещают все значимые культурные, исторические и географические памятники малой Родины.
6. Публично презентуют проекты, аргументируя избранные памятники. В школе может быть организована выставка карт, по которым путешествовали учащиеся, зарисовок и картин по итогам образовательного путешествия. Лучшие работы (карта и рисунок)

¹ Коробкова Е.Н. Образовательное путешествие как педагогический метод, 2004. [Электронный ресурс– <http://www.dissercat.com/content/obrazovatelnoe-puteshestvie-kak-pedagogicheskii-metod>. Дата посл. обращения 15.07.2013 г.]

предлагается направить в Законодательное Собрание Пермского края на ежегодный конкурс «Мой Пермский край»

Краткая технологическая карта реализации урока:

Блок 1. Моделирование проблемной ситуации

Создание мотивационного поля (просмотр видеоролика о Пермском крае)

Видеоролик «Пермский край» находится на сайте Российского географического общества в рамках проекта «Мульти-Россия».

Блок 2. Практическая работа в группах по созданию маршрутной карты (на основе шаблона (Прил. № 1)

Блок 3. Образовательное путешествие с элементами экскурсии.
Корректировка маршрутных карт

Блок 4. Презентация проектов

Ожидаемый результат: реализованный проект по созданию маршрутной карты и, как следствие, пробуждение интереса и уважения к малой родине, желание вносить вклад в поддержание и развитие малой родины.

Этапы работы над созданием маршрутной карты:

1. **Определить значимые места малой Родины/поселения/муниципалитета** (вместе с родителями и учителем);

2. **Создать карту путешествия** с отмеченными достопримечательностями (определить план путешествия);

Карта может быть создана двумя способами:

- **Способ 1 (своими руками)** – при помощи подручных средств (бумага, картон, краски, фломастеры, фотографии и т.д.);

- **Способ 2 (с применением ИКТ)** – при помощи Интернет-сервисов (предлагается сервис <https://maps.google.ru/> (Гугл карты). В классе должен быть проектор и доступ к сети Интернет. Во время урока учитель показывает карты в режиме on-line (фотографии со спутника и т.д.). Предварительные регистрации не требуются.

3. **Осуществить путешествие** по составленному плану в соответствии с картой. При посещении объектов путешествия необходимо сделать общеклассную фотографию рядом с достопримечательностями;

4. После проведения путешествия предлагается **нарисовать одну из достопримечательностей** путешествия и принять участие в конкурсе рисунков «Мой Пермский край»

Возможности работы с «Google MAPS»

Всемирная сеть и программные продукты некоторых Интернет-компаний дают возможности изучать территорию материка, страны, региона и даже муниципалитета при помощи снимков со спутника/

Актуальность применения данной методики и технологии обусловлена интерактивностью и наглядность ресурсов. Приведем ряд примеров (Рис.1, Рис.2).



Рисунок 1. Снимок со спутника п. Мысы Краснокамского муниципального района.



Рисунок 2. Театр-Театр, г. Пермь.

Сервисы фотография/видео/Википедия позволяют отражать фотографии интересных мест, видео-записи, связанные с изучаемой территорией, а благодаря синхронизации с Википедией появляется возможность получить текстовую информацию о том или ином муниципалитете/объекте и т.д. (Рис.3).

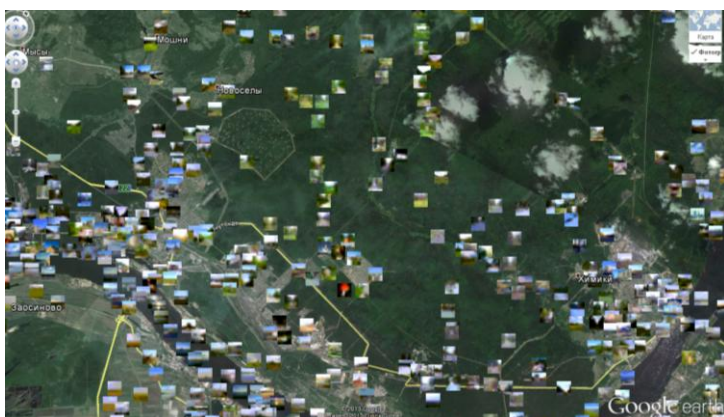


Рисунок3. Краснокамский муниципальный район.

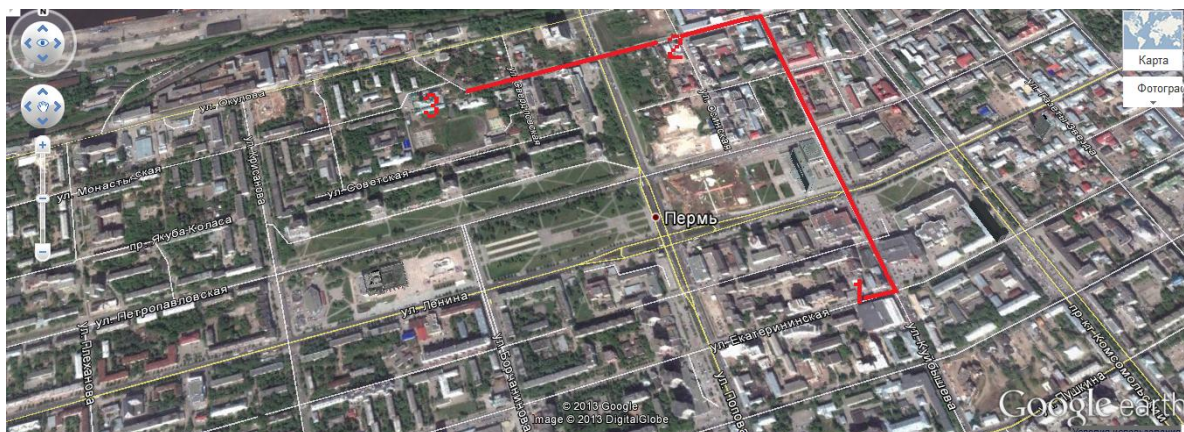
Благодаря сервису «Карты Google earth» и имеющейся возможности синхронизации с другими сервисами (в том числе и «свободными») можно по-новому взглянуть на свою малую Родину. К плюсам такого вида работы можно отнести:

1. Доступность (для просмотра необходим компьютер, планшетный компьютер, либо смартфон с доступом к сети Интернет);
2. Реалистичность/наглядность: каждый пользователь может увидеть картинку своего поселения (вплоть до здания школы/дома);
3. Благодаря использованию данного ресурса участники процесса могут получить представление о территории их малой Родины, познакомиться с современными ГИС-технологиями. После работы со снимками своего муниципалитета у пользователя возникнет интерес к изучению территории Пермского края, России и мира;
4. Синхронизация с другими ресурсами дает возможность познакомиться с фотографиями, видео-файлами и текстами, посвященными той или иной территории.

Приложение № 2. Пример маршрутной карты

Пример маршрутной карты, созданной на основе «Google MAPS» Маршрут путешествия 6 «Я» класса школы № 999 города Перми «Пермь конфессиональная»

1. Синагога - ул. Екатерининская, 116;
2. Пермская соборная мечеть - ул. Осинская 5;
3. Свято-Троицкий кафедральный собор - ул. Монастырская, 93А.
4. Маршрутная карта образовательного путешествия



Фотоотчёт посещенных достопримечательностей:

Синагога – пункт № 1. Больше всего нам запомнился банк в здании Синагоги.



Рисунок 4. Синагога, г. Пермь

Пермская соборная мечеть – пункт № 2. Больше всего нам запомнился зеленый цвет здания.



Рисунок 5. Мечеть, г. Пермь

Свято-Троицкий кафедральный собор – пункт №3. Больше всего нам запомнился большой золотой купол церкви.



Рисунок 6. Свято-Троицкий кафедральный собор, г. Пермь

Критерии оценки проекта:

Критерии	Баллы
Кол-во значимых мест	1-5
Карта путешествия Способ 1 – степень проработки карты, эстетика и т.д. (max 10 баллов);	1-10
Способ 2 - степень проработки карты, эстетика и т.д. (max 20 баллов);	1-15
Фотографии путешествия	1-3
Рисунок	20